



Recueil **statistique**

décembre 2024

**Informations statistiques sur les
frontaliers en Suisse affiliés à la sécurité
sociale française issues des données
collectées par l'Urssaf**

Édition 2024



Sommaire

Fin septembre 2024, 403 000 frontaliers travaillent en Suisse selon les données de l'Office fédéral de la Statistique (OFS), et parmi eux 231 000 habitent en France	4
Fin 2023, 161 000 frontaliers en Suisse sont affiliés à l'Assurance maladie française	8
Les frontaliers en Suisse immatriculés à l'Assurance maladie française les plus âgés sont les plus éloignés de la frontière	13
Les profils des frontaliers actifs affiliés à l'Assurance Maladie française diffèrent de ceux des salariés résidant dans les départements concernés	14
Le niveau de revenu qui sert de base au calcul des cotisations diffère selon le département, le sexe et l'âge.....	16

Avertissement

Ce recueil donne une approche statistique de la population des frontaliers en Suisse cotisant à la sécurité sociale française (celle gérée par les Urssaf), à travers les éléments disponibles dans les Urssaf. Elle utilise pour ce travail les données de l'Office Fédéral de la Statistique suisse (OFS), disponibles jusqu'au T3 2024, et s'appuie aussi sur des entretiens qualitatifs avec des acteurs du secteur (Urssaf de Franche comté, Amicale des Frontaliers Suisse). Si des biais méthodologiques de comptage ou de périmètre entre les données de l'OFS et celles des Urssaf existent, ils ont été considérés comme marginaux dans la construction des ratios présentés dans ce document.

Le réseau des Urssaf remercie l'OFS, l'Amicale des frontaliers en Suisse et l'INSEE de leur appui dans la mise en place de ce recueil.

Méthodologie statistique et aperçu de la législation

Les données sur les travailleurs frontaliers en Suisse (cotisant à l'Assurance maladie française) concernant les effectifs et les revenus sont issues d'une extraction des bases de données centralisées à l'Urssaf Caisse nationale à fin mai 2024. Les effectifs sont ceux dénombrés à fin décembre 2023. Cette population cotise sur une assiette composée de rémunérations, de pensions de retraites, et d'autres revenus (locatifs par exemple). Les pensions de retraite ne peuvent pas être distinguées des rémunérations. L'assiette de cotisation est présentée hors taxation d'office, appliquée pour pénaliser le cotisant qui ne fait pas sa déclaration.

Qu'est-ce qu'un frontalier en Suisse ?

La définition du travailleur frontalier en Suisse est donnée à l'article 1er du Règlement 883/2004 du Parlement européen et du conseil : *"le terme "travailleur frontalier" désigne toute personne qui exerce une activité salariée ou non salariée dans un État membre et qui réside dans un autre État membre où elle retourne en principe chaque jour ou au moins une fois par semaine".*

La protection sociale du frontalier en Suisse

➤ L'assurance santé des frontaliers

Avant 2014, les frontaliers en Suisse avaient la possibilité de souscrire une assurance privée en France. Depuis 2014, les frontaliers en Suisse bénéficient de dispositions spécifiques concernant leur couverture maladie. Ils ont la possibilité d'opter :

- pour l'Assurance maladie suisse (LAMal),
- ou pour l'Assurance maladie française.

Ce choix est appelé « droit d'option ».

A ce titre, l'Urssaf est un acteur incontournable pour les travailleurs frontaliers en Suisse optant pour l'Assurance maladie française (et cotisant à ce titre). Elle centralise les données concernant l'affiliation et les revenus recueillies auprès de l'Assurance maladie et de l'administration fiscale pour recouvrer les cotisations sociales.

Les travailleurs frontaliers en Suisse peuvent exercer le droit d'option auprès de l'Assurance maladie française, dans un délai de 3 mois à compter de leur prise d'emploi en Suisse. Passé ce délai, ils sont obligatoirement affiliés auprès de l'Assurance maladie suisse.



Les travailleurs frontaliers ayant fait valoir leur droit d'option sont redevables d'une **cotisation sociale au titre de l'Assurance maladie française**.

L'assiette de la cotisation d'assurance maladie correspond au revenu fiscal de référence (RFR) figurant sur l'avis d'imposition. Il est composé des revenus d'activité, des pensions de retraite, et d'autres revenus (locatifs notamment).

Le montant de la cotisation est calculé selon la formule : (Revenu N-2 - abattement de 25% du plafond annuel de la sécurité sociale) x 8% x nombre de jours travaillés / 365.

➤ **Les allocations familiales pour les frontaliers**

Selon sa situation familiale, un frontalier en Suisse perçoit les allocations familiales de la France.

➤ **La retraite du frontalier en Suisse**

Dans la très grande majorité des cas, un travailleur frontalier en Suisse cotise pour la retraite en Suisse : assurance-vieillesse et survivants (AVS) et prévoyance professionnelle. Selon sa situation personnelle, il aura ainsi, au moment de la retraite, soit cotisé dans deux ou plusieurs pays (en Suisse et en France ou un autre pays), soit cotisé en Suisse uniquement (pour tout frontalier qui n'a travaillé qu'en Suisse). Le moment venu, tout frontalier en Suisse recevra donc soit une retraite de la Suisse uniquement, soit de la Suisse et d'autres pays. Ces prestations sont perçues à des dates différentes, les dates de droit à la retraite des pays étant en général différentes.

Une fois à la retraite le frontalier en Suisse ayant travaillé uniquement en Suisse peut continuer de cotiser à l'Assurance maladie en France.

Les frontaliers en Suisse gérés par les Urssaf ne représentent qu'une partie de l'ensemble des travailleurs frontaliers. Par ailleurs, ils intègrent aussi les retraités qui continuent à cotiser pour la maladie en France, mais les données ne permettent pas de les distinguer des actifs. Un choix conventionnel a donc été fait pour séparer les deux populations dans la présente publication : les personnes de moins de 65 ans sont considérées actifs et les personnes de 65 ans ou plus sont considérées retraitées. L'OFS (Office fédéral de la statistique en Suisse) recense pour sa part toutes les personnes qui exercent une activité professionnelle en Suisse, salariée ou indépendante (224 000 fin 2023).

➤ **La particularité du télétravail**

Depuis le 1er juillet 2023, un accord spécifique au niveau européen prévoit les conditions dans lesquelles le télétravail à partir de son domicile influe sur la législation de rattachement pour la Sécurité sociale. Ainsi, dès lors que le télétravail dans l'Etat de résidence ne dépasse pas 49,9 % du temps de travail, le rattachement à la législation de l'Etat siège de l'employeur n'est pas remis en cause.

Pour en savoir plus

Depuis 2022, l'Urssaf accompagne les frontaliers dans leur démarche de fin d'activité.

Pour plus d'information : <https://www.urssaf.fr>

Des suivis statistiques sont réalisés par des organismes suisses, sur des périmètres et des sources différentes :

- [L'Observatoire statistique transfrontalier](#), co-piloté par l'Insee Auvergne-Rhône-Alpes et l'Office cantonal de la statistique du canton de Genève (OCSTAT).
- [La Statistique des frontaliers \(STAF\)](#), Office fédéral de la statistique (OFS).
- [L'Observatoire statistique de l'arc jurassien \(OSTAJ\)](#).

Autres références :

- Amicale des frontaliers : [Bienvenue sur le site de l'Amicale des Frontaliers | Amicale des Frontaliers](#)
- « [Quelles sont les dernières informations sur le télétravail transfrontalier et la Sécurité sociale?](#) », EURES (EUROpean Employment Services)



Fin septembre 2024, 403 000 frontaliers travaillent en Suisse selon les données de l'Office fédéral de la Statistique (OFS), et parmi eux 231 000¹ habitent en France

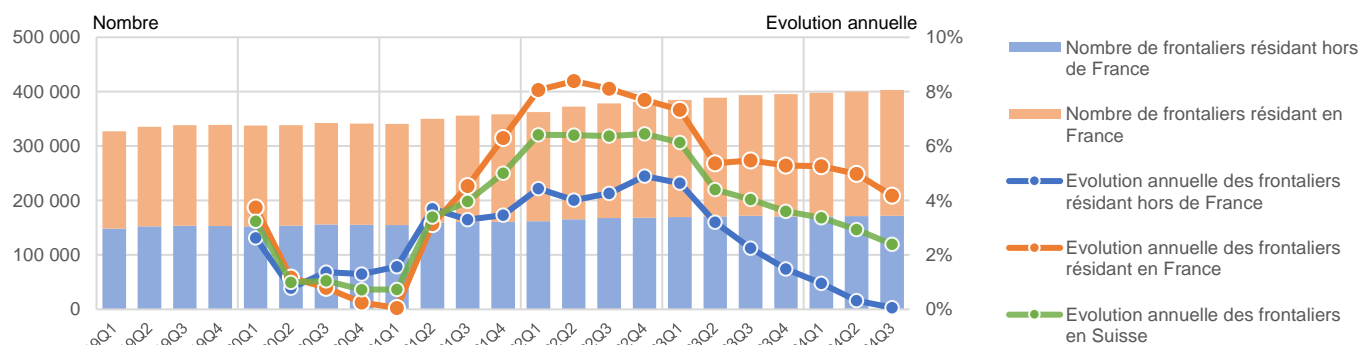
Fin septembre 2024², selon l'Office fédéral de la statistique suisse, 403 000³ personnes ont franchi la frontière pour aller travailler en Suisse. Si ces frontaliers en Suisse sont pour plus de la moitié domiciliés en France (57,4 %), une part importante réside également en Italie (23,0 %) ainsi qu'en Allemagne (16,4 %).

Les opportunités de travailler à l'étranger se sont largement développées avec la mise en place d'accords favorisant la libre circulation des personnes entre Etats. Le nombre de frontaliers en Suisse est ainsi passé de 339 000 au 3^{ème} trimestre 2019 à 403 000 au 3^{ème} trimestre 2024, soit une croissance de 19 % en cinq ans.

Après une croissance atone en 2020 (de l'ordre de 1%) ; le nombre de frontaliers en Suisse accélère à partir du 2^{ème} trimestre 2021, au sortir de la crise Covid, et est particulièrement dynamique pour les frontaliers résidant en France jusqu'au 2^{ème} trimestre 2022 (croissance supérieure à 8 %), tandis que les frontaliers résidant hors de France augmentent plus modérément (environ 4 %). Depuis cette date, les taux de croissance se réduisent, mais les frontaliers résidant en France restent plus dynamiques. Ces derniers représentent 57,4 % de la population totale des frontaliers en Suisse, contre 54,6 % cinq ans plus tôt.

GRAPHIQUE 1

Nombre trimestriel de frontaliers en Suisse depuis 2019 et évolution annuelle



Source : OFS

Entre fin 2022 et fin 2023, le nombre de résidents en France passant la frontière pour aller travailler en Suisse a augmenté de 5,3 %. Bien que plus dynamique (+ 9,2 %), le nombre de frontaliers indépendants reste marginale (1,5 % de la population des frontaliers en Suisse résidant en France).

TABLEAU 1

Nombre de frontaliers en Suisse résidant en France et évolution entre fin 2022 et fin 2023 selon le statut

Statut	Nombre de frontaliers en Suisse résidant en France		Structure par statut 4T 2023	Evolution sur un an 4T 2023
	4T 2022	4T 2023		
Indépendants	3 169	3 461	1,5%	9,2%
Salariés	209 869	220 838	98,5%	5,2%
Total général	213 037	224 298	100,0%	5,3%

Source : OFS

¹ Fin septembre 2024, le nombre de frontaliers en suisse résidant en France est de 231 000. Le nombre utilisé dans la suite du recueil est celui du T4 2023, soit 224 298 (tableau 1).

² Les données de l'OFS sont disponibles jusqu'au T3 2024. Celles de l'Urssaf, mobilisées dans la suite de l'analyse, s'arrêtent à fin 2023 et sont comparées aux données de l'OFS à fin 2023.

³ L'Office Fédéral de la Statistique suisse compte les personnes avec une rémunération titulaires du permis G. Le chiffre est provisoire 2 ans.



La hausse concerne tous les départements, mais ce sont surtout les résidents de Haute-Savoie, du Doubs et de l'Ain qui expliquent l'essentiel de cette croissance (près de 75 % du total).

TABLEAU 2

Nombre de frontaliers en Suisse résidant en France et évolution entre fin 2022 et fin 2023 selon le département de résidence

Département de résidence	Nombre de frontaliers en Suisse résidant en France		Evolution sur un an 4T 2023		Contribution à l'évolution	Contribution à l'évolution en cumul
	4T 2022	4T 2023	en nombre	en %		
Haute-Savoie	91 869	96 371	4 502	4,9%	40,0%	40,0%
Doubs	31 707	33 722	2 015	6,4%	17,9%	57,9%
Ain	28 169	30 052	1 883	6,7%	16,7%	74,6%
Autre	13 034	14 831	1 797	13,8%	16,0%	90,6%
Jura	7 235	7 743	508	7,0%	4,5%	95,1%
Haut-Rhin	38 524	38 963	439	1,1%	3,9%	99,0%
Bas-Rhin	1 004	1 075	71	7,1%	0,6%	99,6%
Savoie	1 496	1 541	45	3,0%	0,4%	100,0%
Total général	213 037	224 298	11 261	5,3%	100,0%	

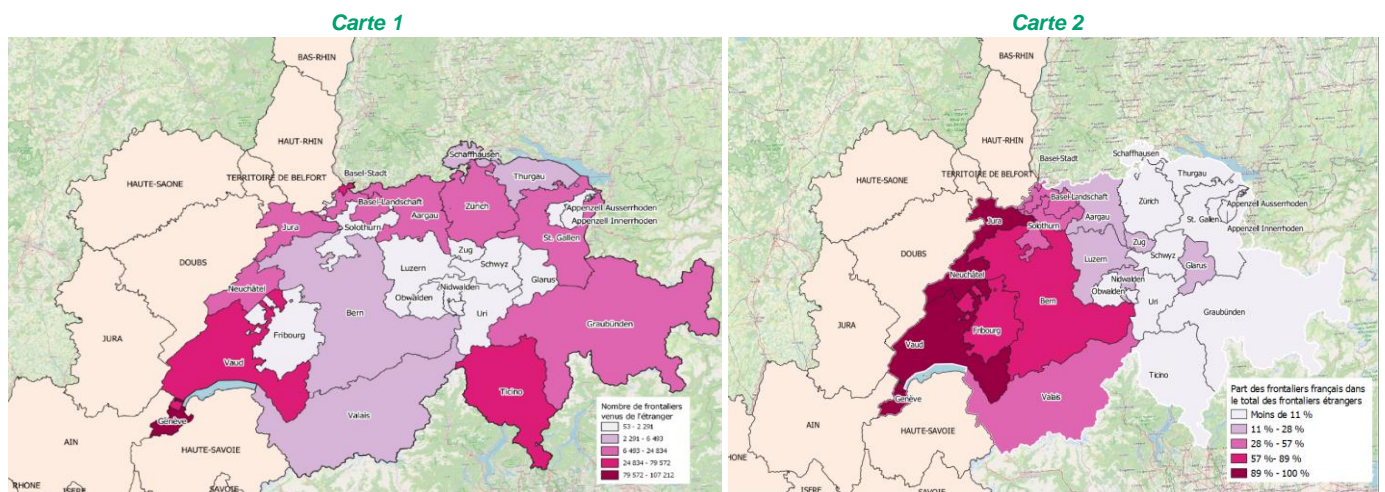
Source : OFS

L'activité des frontaliers en Suisse se situe majoritairement à la proximité des frontières...

Plus du quart des frontaliers (112 092) travaillent dans le canton de Genève. Plus largement, la région lémanique emploie environ 163 000 personnes. Le Tessin concentre également une part importante des frontaliers, mais ceux-ci résident plutôt en Italie. Les cantons plus centraux concentrent moins de personnes. Les résidents français sont proportionnellement plus nombreux à Genève, dans le canton de Vaud, Neuchâtel et le Jura (plus de 89 %). Logiquement, la part des frontaliers résidant en France se réduit avec l'éloignement des frontières (0,3 % en moyenne dans les cantons les plus éloignés de la frontière).

CARTES 1 et 2

Nombre de travailleurs frontaliers en Suisse par canton suisse (carte 1) et nombre de frontaliers en Suisse résidant en France par canton suisse (carte 2) au 4^{ème} trimestre 2023



Source : OFS

...et se concentre dans cinq secteurs d'activité

Plus de la moitié des frontaliers résidant en France sont concentrés dans 5 secteurs : l'industrie manufacturière, les activités de service administratif et de soutien, le commerce, la santé humaine, et les activités spécialisées scientifiques et techniques. Ce sont aussi dans ces secteurs qu'on retrouve une part importante des travailleurs frontaliers résidant dans les autres pays. Les travailleurs frontaliers résidant en France sont proportionnellement plus nombreux dans les activités de services administratifs et de soutien (68,3 %, avec l'intérim notamment), les activités financières et d'assurance (64,6 %), la santé et l'action sociale, et l'enseignement (un peu plus de 60 %). Ils sont en revanche moins nombreux dans les activités des ménages (29,3 %) et la production et distribution d'énergie (46,3 %). Entre fin 2022 et fin 2023, la population des frontaliers habitant en France a été globalement légèrement plus dynamique que celle résidant dans les autres pays (+ 5,0 % contre + 3,6 %). La vision sectorielle conforte ce diagnostic, sauf dans le secteur de la production et de la distribution d'énergie, où la hausse a été de 10,2 % pour les frontaliers habitant hors de France, tandis que les frontaliers habitant en France affichent une diminution de 1,6 %.


TABLEAU 3
Nombre de frontaliers en Suisse par secteur, selon leur lieu d'habitation, fin 2022 et fin 2023

Secteur d'activité	Frontaliers dans la totalité					Frontaliers habitant en France					Part de frontaliers habitant en France
	Nombre		Structure	Evolution sur un an		Nombre		Structure	Evolution sur un an		
	4T2022	4T2023	4T2023	4T2023	4T2023	4T2022	4T2023	4T2023	4T2023	4T2023	
Industrie manufacturière	85 015	86 255	21,8%	1,5%	9,0%	44 322	45 849	20,4%	3,4%	13,6%	53,2%
Activités de services administratifs et de soutien	42 895	44 729	11,3%	4,3%	13,3%	28 412	30 549	13,6%	7,5%	19,0%	68,3%
Commerce, réparation d'automobiles et de motocycles	50 506	51 914	13,1%	2,8%	10,2%	28 568	29 902	13,3%	4,7%	11,9%	57,6%
Santé humaine et action sociale	38 424	40 342	10,2%	5,0%	13,9%	23 120	24 357	10,9%	5,4%	11,0%	60,4%
Activités spécialisées, scientifiques et techniques	41 809	44 252	11,2%	5,8%	17,8%	22 212	23 630	10,5%	6,4%	12,6%	53,4%
Construction	29 315	29 881	7,6%	1,9%	4,1%	14 854	15 340	6,8%	3,3%	4,3%	51,3%
Hébergement et restauration	18 193	19 029	4,8%	4,6%	6,1%	10 187	10 923	4,9%	7,2%	6,5%	57,4%
Transports et entreposage	19 162	20 219	5,1%	5,5%	7,7%	10 128	10 870	4,8%	7,3%	6,6%	53,8%
Enseignement	10 130	10 399	2,6%	2,7%	2,0%	5 967	6 264	2,8%	5,0%	2,6%	60,2%
Autres activités de services	9 339	10 198	2,6%	9,2%	6,2%	5 583	6 084	2,7%	9,0%	4,4%	59,7%
Information et communication	10 038	10 592	2,7%	5,5%	4,0%	5 507	5 816	2,6%	5,6%	2,7%	54,9%
Activités financières et d'assurance	7 261	7 312	1,8%	0,7%	0,4%	4 601	4 724	2,1%	2,7%	1,1%	64,6%
Arts, spectacles et activités récréatives	4 369	4 636	1,2%	6,1%	1,9%	2 584	2 739	1,2%	6,0%	1,4%	59,1%
Administration publique	3 311	3 549	0,9%	7,2%	1,7%	1 979	2 109	0,9%	6,5%	1,2%	59,4%
Agriculture, sylviculture et pêche	2 562	2 641	0,7%	3,1%	0,6%	1 336	1 382	0,6%	3,4%	0,4%	52,3%
Activités des ménages en tant qu'employeurs et producteurs	4 843	4 712	1,2%	-2,7%	-1,0%	1 334	1 380	0,6%	3,4%	0,4%	29,3%
Activités immobilières	2 028	2 092	0,5%	3,2%	0,5%	1 132	1 151	0,5%	1,7%	0,2%	55,0%
Production et distribution d'énergie	1 474	1 624	0,4%	10,2%	1,1%	716	705	0,3%	-1,6%	-0,1%	43,4%
Production et distribution d'eau, gestion des déchets	341	395	0,1%	15,7%	0,4%	192	227	0,1%	18,0%	0,3%	57,5%
Industries extractives	404	397	0,1%	-1,7%	0,0%	191	184	0,1%	-4,0%	-0,1%	46,3%
Activités extra-territoriales	118	125	0,0%	5,9%	0,1%	111	116	0,1%	4,6%	0,0%	92,9%
Total général	381 534	395 291	100%	3,6%	100,0%	213 037	224 298	100%	5,3%	100,0%	56,7%

Source : OFS

L'activité des frontaliers diffère selon leur lieu de résidence. Ainsi 45 % des frontaliers résidant en Territoire de Belfort, 40 % des frontaliers résidant dans le Doubs et 38 % de ceux habitant dans le Jura travaillent dans l'industrie manufacturière. 14 % des frontaliers français résidant dans le Haut-Rhin travaillent dans le secteur des activités spécialisées, scientifiques et techniques.

TABLEAU 4
Répartition sectorielle des frontaliers en Suisse selon le département de résidence au 4^{ème} trimestre 2023

Secteur d'activité	Ain	Doubs	Jura	Haut-Rhin	Haute-Savoie	Territoire de Belfort	Total général
Industrie manufacturière	12%	40%	38%	27%	12%	45%	21%
Commerce, réparation d'automobiles et de motocycles	15%	11%	13%	13%	14%	12%	14%
Activités de services administratifs et de soutien	14%	14%	11%	12%	14%	12%	13%
Santé humaine et action sociale	11%	10%	9%	5%	14%	9%	11%
Activités spécialisées, scientifiques et techniques	10%	8%	5%	14%	10%	6%	10%
Construction	7%	5%	8%	7%	8%	3%	7%
Hébergement et restauration	6%	3%	3%	3%	7%	4%	5%
Transports et entreposage	6%	2%	3%	6%	5%	2%	5%
Autres activités de services	3%	2%	2%	4%	3%	2%	3%
Enseignement	4%	1%	2%	1%	3%	0%	3%
Information et communication	3%	2%	1%	3%	3%	2%	3%
Activités financières et d'assurance	3%	0%	1%	1%	3%	0%	2%
Arts, spectacles et activités récréatives	2%	1%	1%	1%	1%	1%	1%
Administration publique	1%	0%	1%	1%	1%	0%	1%
Agriculture, sylviculture et pêche	1%	1%	1%	1%	1%	1%	1%
Activités des ménages en tant qu'employeurs et producteurs	1%	0%	0%	1%	1%	1%	1%
Activités immobilières	1%	0%	0%	0%	1%	0%	1%
Production et distribution d'énergie	0%	0%	0%	0%	0%	0%	0%
Production et distribution d'eau, gestion des déchets	0%	0%	0%	0%	0%	0%	0%
Industries extractives	0%	0%	0%	0%	0%	0%	0%
Activités extra-territoriales	0%	0%	0%	0%	0%	0%	0%
Total général	100%	100%	100%	100%	100%	100%	100%

Source : OFS



TABLEAU 5

Répartition par canton du nombre de frontaliers en Suisse par secteur d'activité (4^{ème} trimestre 2023)

Secteur d'activité	BERN	BALE CAMPAGNE	BALE VILLE	FRI-BOURG	GENEVE	JURA	NEU-CHATEL	VAUD	VALAIS	Autre	Total général
Industrie manufacturière	3,6%	8,3%	9,5%	0,7%	25,2%	12,4%	15,1%	20,2%	1,1%	3,9%	100,0%
Activités de services administratifs et de soutien	1,2%	4,2%	9,0%	0,8%	50,9%	4,6%	7,7%	18,6%	1,0%	1,9%	100,0%
Commerce, réparation d'automobiles et de moto.	1,7%	8,5%	4,9%	0,8%	50,2%	4,9%	4,5%	20,8%	1,0%	2,8%	100,0%
Santé humaine et action sociale	1,2%	2,4%	4,3%	0,4%	53,9%	4,2%	6,5%	25,2%	1,5%	0,4%	100,0%
Activités spécialisées, scientifiques et techniques	1,1%	5,4%	16,9%	0,6%	47,1%	1,7%	8,9%	14,8%	0,6%	3,0%	100,0%
Construction	0,9%	8,9%	5,8%	1,0%	54,9%	3,1%	3,0%	19,1%	1,7%	1,7%	100,0%
Hébergement et restauration	0,7%	3,1%	4,4%	0,3%	64,9%	4,8%	3,0%	16,9%	1,1%	0,9%	100,0%
Transports et entreposage	1,0%	12,0%	5,7%	0,5%	54,9%	1,8%	2,3%	15,0%	0,9%	6,0%	100,0%
Enseignement	0,5%	1,8%	3,4%	0,8%	64,3%	0,7%	1,2%	25,3%	0,8%	1,2%	100,0%
Autres activités de services	0,7%	7,4%	11,4%	0,5%	46,6%	2,9%	3,3%	20,9%	1,0%	5,3%	100,0%
Information et communication	0,9%	4,6%	14,9%	0,5%	49,2%	2,4%	7,1%	15,8%	1,2%	3,4%	100,0%
Activités financières et d'assurance	0,2%	1,0%	5,1%	0,1%	74,0%	0,3%	0,5%	16,1%	0,8%	1,9%	100,0%
Arts, spectacles et activités récréatives	0,3%	3,7%	8,4%	0,4%	55,3%	3,0%	2,1%	22,9%	1,6%	2,3%	100,0%
Administration publique	0,8%	1,4%	10,1%	0,3%	57,0%	0,6%	1,5%	26,5%	1,1%	0,6%	100,0%
Agriculture, sylviculture et pêche	0,9%	13,7%	1,2%	0,6%	39,2%	7,5%	5,5%	27,5%	2,3%	1,5%	100,0%
Acti. des ménages en tant qu'employeurs et producteurs	1,5%	15,8%	9,9%	0,3%	49,0%	5,5%	0,5%	14,7%	0,8%	2,1%	100,0%
Activités immobilières	0,2%	2,7%	2,4%	0,1%	80,3%	0,4%	0,5%	11,6%	1,0%	0,9%	100,0%
Production et distribution d'énergie	0,7%	5,8%	3,4%	1,5%	41,9%	7,4%	0,1%	34,3%	1,4%	3,5%	100,0%
Production et distrib. d'eau, gestion des déchets	0,4%	12,6%	8,9%	0,0%	53,1%	0,4%	2,3%	19,5%	1,0%	1,8%	100,0%
Industries extractives	1,3%	31,4%	1,4%	0,9%	24,2%	2,7%	7,9%	19,1%	0,5%	10,6%	100,0%
Activités extra-territoriales	0,0%	0,0%	0,0%	0,0%	97,6%	0,0%	0,8%	0,0%	1,6%	0,0%	100,0%
Total général	1,6%	6,3%	8,1%	0,6%	47,5%	5,3%	7,2%	19,6%	1,1%	2,6%	100,0%

Source : OFS

A fin 2023, près de la moitié (47 %) des résidents français travaillent dans le canton de Genève. Dans ce cas, ils habitent principalement en Haute-Savoie (74 %) et dans l'Ain (19 %, *Graphique 2*). Sur les 44 000 frontaliers français qui travaillent dans le canton de Vaud, plus de la moitié habitent en Haute-Savoie et dans le Doubs (respectivement 32 % et 25 %). Ceux qui vont travailler dans le canton de Bâle-Ville résident en quasi-totalité dans le Haut Rhin, dû à la proximité géographique.⁴

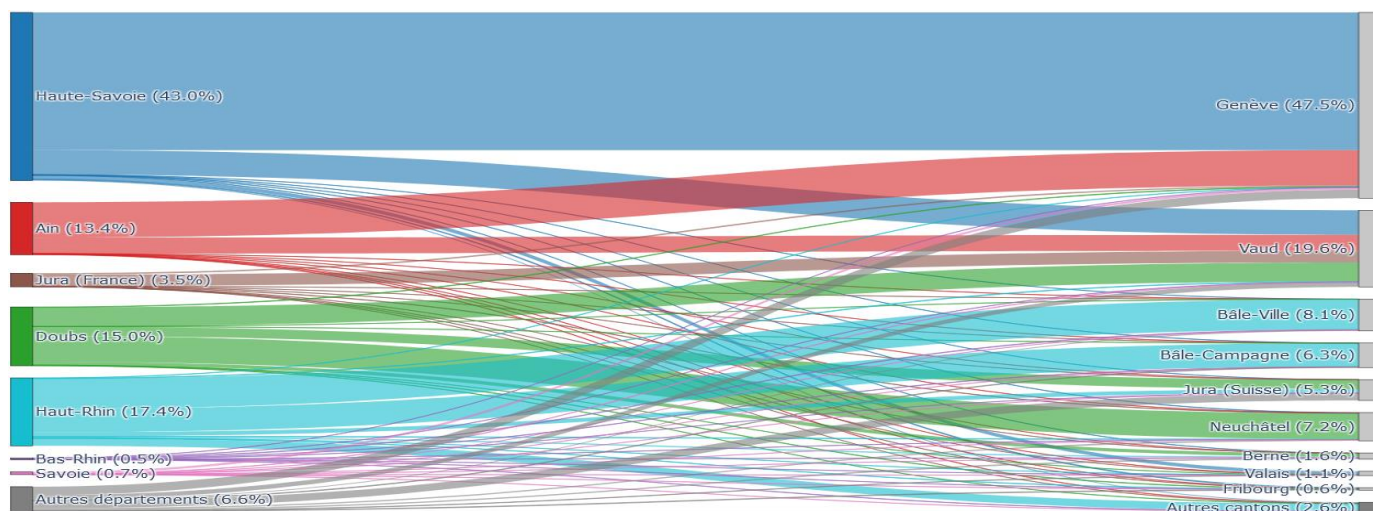
La grande majorité des frontaliers résidant en France qui vont travailler en Suisse proviennent des départements limitrophes, principalement de la Haute-Savoie (43 % des frontaliers français), département pour lequel 82 % des frontaliers vont travailler dans le canton de Genève (*Graphique 2*).

Les frontaliers français travaillant à Bâle-Ville ou à Bâle-Campagne proviennent pour la plupart du Haut-Rhin (respectivement 95 % et 96 %). De la même façon Neuchâtel n'accueille quasiment que des Français résidant dans le Doubs (91 %).

Le canton de Vaud lui accueille des Français venant de plusieurs départements : la Haute-Savoie, l'Ain, le Haut- Rhin et la majeure partie des frontaliers venant du Jura français.

GRAPHIQUE 2

Flux des frontaliers résidant en France entre les départements de résidence et les cantons de travail en Suisse au 4^{ème} trimestre 2023



Lecture : 13,4 % des frontaliers résidant en France résident dans l'Ain, et 19,6 % des travailleurs frontaliers résidant en France travaillent à Vaud.

Source : Urssaf d'après OFS

⁴ En moyenne, selon l'INSEE, un frontalier fait 32 km pour rejoindre son lieu de travail quand il travaille en Suisse : 28 km depuis Auvergne-Rhône-Alpes, 43 depuis la Bourgogne-Franche-Comté et 35 depuis le Grand Est. « Un travailleur frontalier sur cinq parcourt plus de 50 km pour aller travailler », *Insee Première* n° 2027, Novembre 2024.



Fin 2023, 161 000 frontaliers en Suisse sont affiliés à l'Assurance maladie française

Fin décembre 2023, 161 000 frontaliers en Suisse⁵ (actifs inscrits en fin d'année) ayant choisi d'adhérer à l'Assurance Maladie française sont comptabilisés dans les bases de données des Urssaf. Cette population, composée à la fois d'actifs en Suisse (salariés, en majorité, ou indépendants) et de retraités⁶, est en recul de 3 % par rapport à l'année précédente, où 166 000 avaient été dénombrés. Cette évolution est à mettre en parallèle de celle du nombre de frontaliers français en Suisse, qui augmente de 5 % sur un an. Les hommes sont proportionnellement plus nombreux (59 %) que les femmes. C'est le cas dans tous les départements.

Fin 2023, quatre départements concentrent 88 % des effectifs. S'agissant des actifs, le niveau de salaire, le dynamisme de l'activité et la facilité de transport domicile français/travail en Suisse des personnes résidant à l'est de la France expliquent en partie l'attrait du travail en Suisse.

Les frontaliers en Suisse gérés par les Urssaf habitent principalement dans les départements limitrophes de la frontière avec la Suisse (carte 1). Trois départements concentrent plus des trois quarts de la population : 43 % d'entre eux sont localisés en Haute-Savoie, 20 % dans le Doubs et 14 % dans le Haut Rhin. Les autres sont répartis dans les autres départements de Franche-Comté et de Rhône-Alpes, mais aussi dans des départements moins proches des frontières notamment quand ils sont retraités. Dans les départements les plus peuplés, Annemasse, Annecy, Thonon les Bains, Gex, Mulhouse, Saint-Louis, Morteau, Villers-le-Lac et Pontarlier sont des communes particulièrement attractives pour ces populations, notamment parce que l'accès vers la Suisse y est facile (Carte 2).

Le recul de la population des travailleurs frontaliers en Suisse affiliés à l'Assurance maladie française contraste dans chaque département avec le dynamisme de la population totale des frontaliers. Le nombre de frontaliers affiliés à l'Assurance maladie française recule de 5 % en Haute-Savoie, qui concentre une part importante des effectifs, alors que la population globale augmente de 5 %. C'est aussi le cas dans l'Ain (- 7 % contre + 7 %). Ce constat illustre sans doute en partie une attractivité moins forte de la Sécurité sociale française comparée à la Sécurité sociale suisse, qui peut s'expliquer en partie par le coût de la Sécurité sociale suisse (forfaitaire), plus favorable pour les actifs célibataires ou sans charge de famille et à hauts revenus (source : *Amicale des Frontaliers en Suisse*).

Ces évolutions conduisent à un recul de la part des frontaliers en Suisse affiliés à la Sécurité sociale française : sur les seuls moins de 65 ans affiliés à l'Assurance maladie française, cette part est passée de 74 % fin 2022 à 68 % fin 2023⁷. Le recul concerne tous les départements, mais certains départements comme le Doubs et le Jura continuent d'afficher des taux très élevés.

TABLEAU 6

Nombre et répartition des frontaliers en Suisse affiliés à la sécurité sociale française par département au 4^{ème} trimestre 2023

Département de résidence	Nombre de frontaliers en Suisse affiliés à la Sécurité sociale française au 4T 2023			Evolution sur un an	Part des hommes	Part des femmes	Evolution sur un an au 4T 2023 du nombre global de frontaliers résidant en France
	Nombre	%	% cumulé				
Haute-Savoie	69 375	43%	43%	-4,7%	56%	44%	4,9%
Doubs	31 764	20%	63%	0,2%	61%	39%	6,4%
Haut-Rhin	23 239	14%	77%	-4,1%	63%	37%	1,1%
Ain	17 316	11%	88%	-6,7%	57%	43%	6,7%
Jura	6 940	4%	92%	0,2%	61%	39%	7,0%
Territoire de Belfort	4 245	3%	95%	4,6%	62%	38%	9,1%
Savoie	997	1%	95%	-11,1%	62%	38%	3,0%
Haute-Saône	791	0%	96%	1,0%	67%	33%	14,7%
Saône et Loire	773	0%	96%	9,0%	51%	49%	13,8%
Rhône	512	0%	97%	-13,8%	70%	30%	10,2%
Autres départements	5456	3%	100%	13,9%	61%	39%	14,6%
Ensemble des départements	161 408	100%		-2,9%	59%	41%	5,3%

Sources : Urssaf (STFS)

⁵ Depuis 2014, les Urssaf sont chargées du calcul et du recouvrement des cotisations sociales d'assurance maladie des frontaliers en Suisse **ayant choisi la sécurité sociale française. La population gérée par les Urssaf ne représente donc qu'une partie des 224 000 frontaliers en Suisse au quatrième trimestre 2023 (environ 72 %) comptabilisés par l'Office fédéral de la statistique (toutes les personnes qui exercent une activité professionnelle en Suisse, salariée ou indépendante). Les frontaliers sont gérés par les Urssaf dans deux services spécifiques : les Services des travailleurs frontaliers en Suisse (STFS) répartis en Franche-Comté et en Rhône -Alpes. Le STFS de Rhône-Alpes gère la population résidant en Rhône -Alpes et celui de Franche-Comté le reste de la population frontalière suisse.**

⁶ A la différence des effectifs dénombrés par l'OFS, qui ne sont que des actifs, les cotisants à la Sécurité sociale française peuvent être retraités.

⁷ Ces ratios sont à prendre avec précaution : ils résultent de la mise en regard de deux données issues de deux sources différentes : l'Urssaf pour le numérateur, et l'Office fédéral de la Statistique pour le dénominateur.



Tableau 7

Part des frontaliers affiliés à l'Assurance maladie française *

Département	Frontaliers de moins de 65 ans affiliés à l'assurance maladie en France à fin 2022	Ensemble des frontaliers résidant en France à fin 2022 (OFS)	Part des affiliés à l'assurance maladie française à fin 2022	Frontaliers de moins de 65 ans affiliés à l'assurance maladie en France à fin 2023	Ensemble des frontaliers résidant en France à fin 2023 (OFS)	Part des affiliés à l'assurance maladie française à fin 2023	Evolution de la part des affiliés à l'assurance maladie française 2023/2022
Doubs	31 291	31 707	98,7%	31 354	33 722	93,0%	-5,7 pts
Jura	6 658	7 235	92,0%	6 661	7 743	86,0%	-6,0 pts
Haute-Savoie	69 779	91 869	76,0%	66 262	96 371	68,8%	-7,2 pts
Haut-Rhin	22 762	38 524	59,1%	21 705	38 963	55,7%	-3,4 pts
Ain	17 577	28 169	62,4%	16 362	30 052	54,4%	-8,0 pts
Autres départements	9 619	15 534	61,9%	10 150	17 447	58,2%	-3,7 pts
Ensemble	157 686	213 037	74,0%	152 494	224 298	68,0%	-6,0 pts

* seuls les affiliés de moins de 65 ans sont pris en compte.

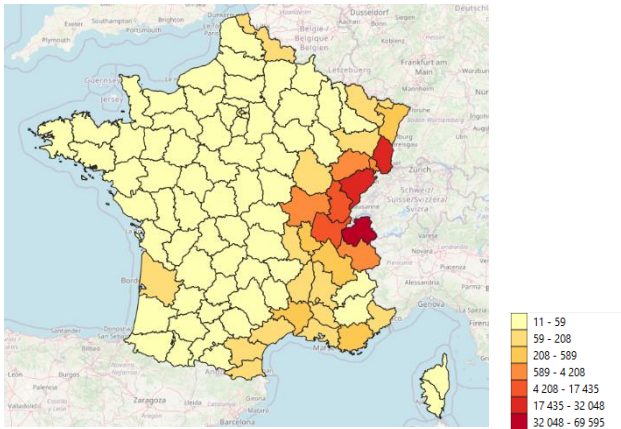
Sources : Urssaf (STFS) et OFS



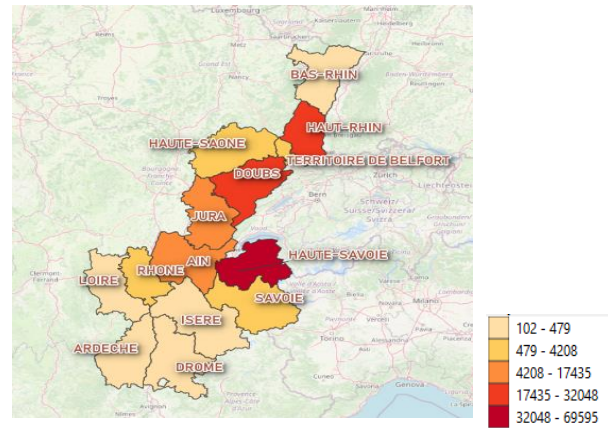
CARTES 3, 4 et 5

Nombre de travailleurs frontaliers en suisse affiliés à l'Assurance Maladie Française par département (cartes 3 et 4) et EPCI (carte 5) au 4^{ème} trimestre 2023

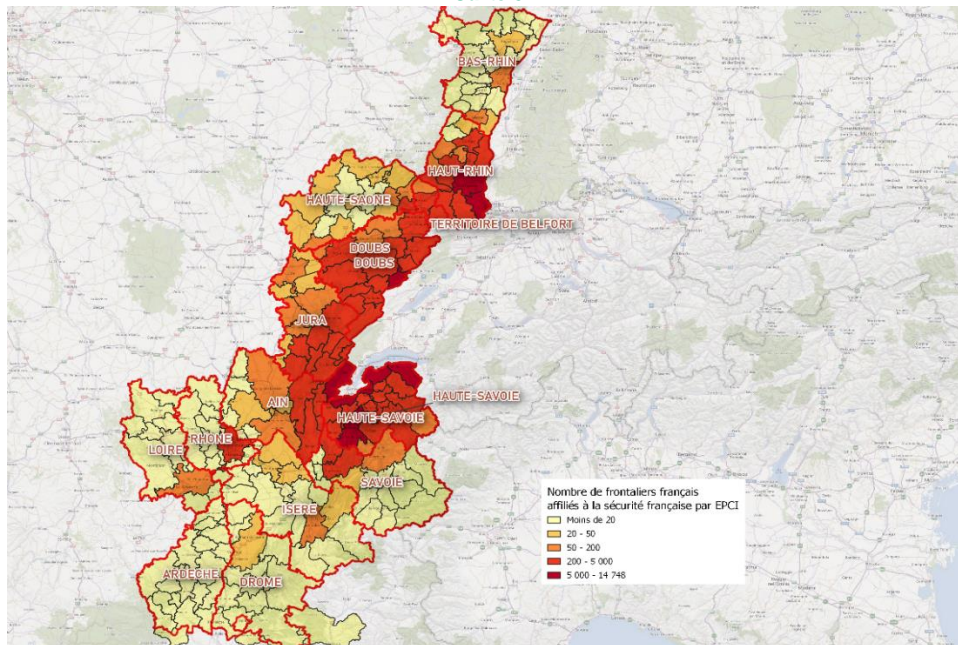
Carte 3



Carte 4



Carte 5



Sources : Urssaf (STFS)

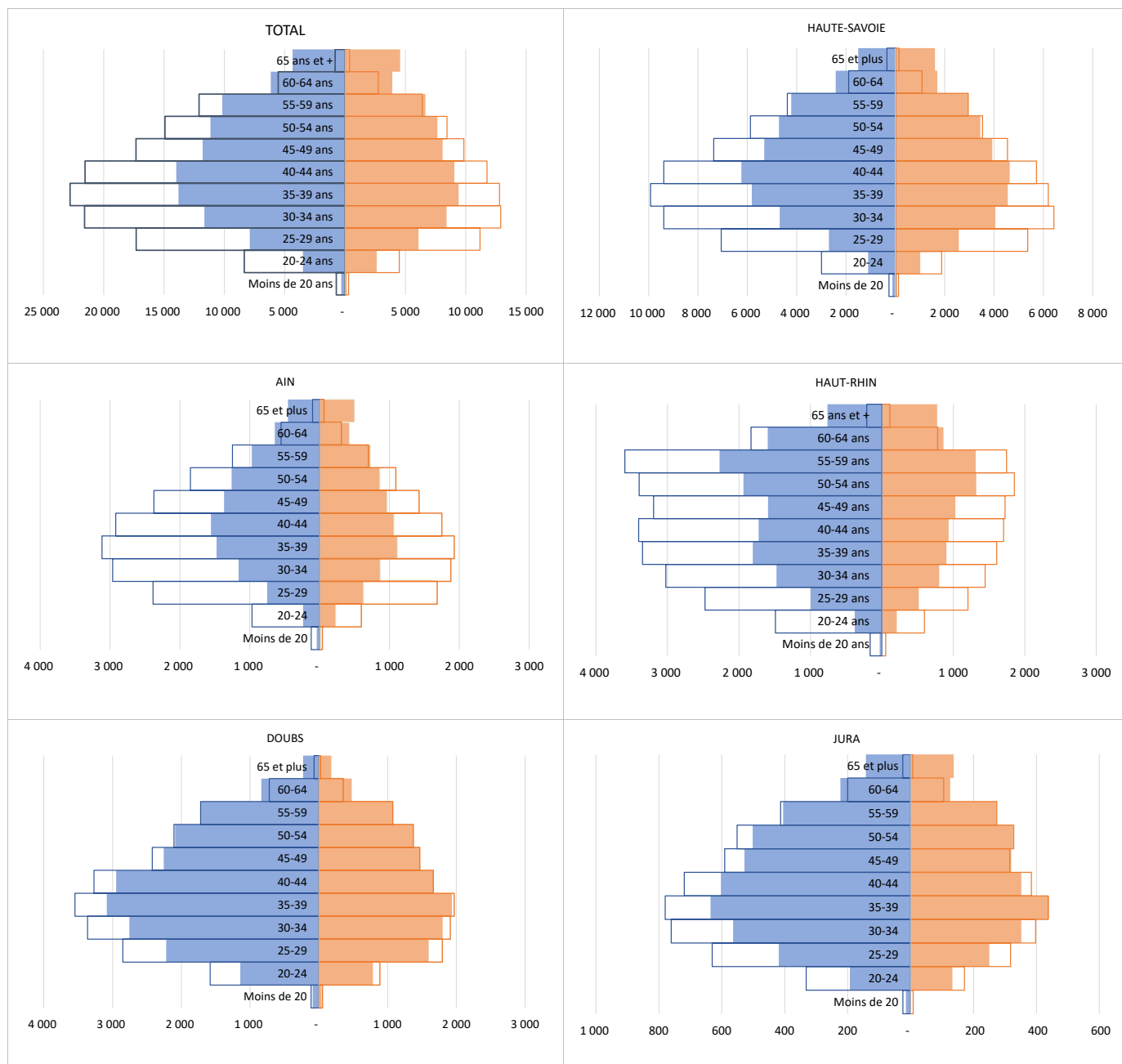


De manière générale, la structure par âge des frontaliers en Suisse affiliés à l'Assurance maladie française diffère de celle d'ensemble des frontaliers en Suisse résidant en France. Ainsi les plus âgés sont plus nombreux à l'Assurance maladie française (les Urssaf gèrent aussi les retraités), tandis que les plus jeunes se tournent vers l'Assurance maladie suisse. Ceci peut être lié au revenu, mais aussi à la situation familiale.

La répartition n'est pas homogène d'un département à l'autre. En effet dans l'Ain, le Haut Rhin et la Haute-Savoie les frontaliers affiliés à la sécurité française sont proportionnellement bien moins nombreux surtout aux âges de jeunes actifs.

GRAPHIQUES 3

Pyramides des âges de l'ensemble des frontaliers en Suisse résidant en France et de ceux affiliés à l'Assurance maladie Française, par sexe et par département au 4^{ème} trimestre 2023



Frontaliers en Suisse résidant en France : □ Hommes □ Femmes

Frontaliers en Suisse résidant en France affiliés à l'Assurance maladie française : ■ Hommes ■ Femmes

Sources : OFS et Urssaf (STFS)



Les frontaliers en Suisse affiliés à l'Assurance maladie française représentent une part non négligeable de la population des salariés dans certains départements. Sur les seuls salariés de moins de 65 ans⁸, en Haute Savoie, un salarié sur cinq a choisi ce statut. Selon l'INSEE, la forte attractivité de l'économie helvétique attire de plus en plus de travailleurs frontaliers habitant la région Auvergne-Rhône-Alpes. Il évoque dans les raisons de cet attrait un PIB par habitant supérieur à celui de la France, des niveaux de salaires parmi les plus élevés au monde, le caractère majoritairement francophone de l'ouest de la Suisse et un droit du travail relativement souple. Les frontaliers en Suisse représentent une part de près de 15 % dans le Doubs. La frontière commune avec la confédération helvétique et les infrastructures en place facilitent les déplacements quotidiens entre ces deux territoires.

Ces proportions peuvent être encore plus importantes à des niveaux géographiques plus fins, comme les EPCI (Etablissements publics de coopération intercommunale). Dans certains EPCI français qui bordent la frontière de la France avec la Suisse, plus d'une personne sur deux parmi les salariés exerce en Suisse. Cette part dépasse même 50 % dans la communauté de communes du Genevois et du Val de Morteau (Carte 6). Selon les études disponibles (INSEE, OFS), les secteurs d'activité en Suisse sont variés. Genève, par exemple, est un important centre financier, et de nombreux frontaliers peuvent travailler dans des banques, des institutions financières ou des entreprises liées à la finance. Par ailleurs, la Suisse abrite de nombreuses entreprises technologiques et d'ingénierie, attirant des frontaliers dans des secteurs tels que l'informatique, les télécommunications, la biotechnologie et l'ingénierie. En outre, les hôpitaux universitaires suisses attirent des professionnels de la santé, et certains frontaliers peuvent travailler dans des domaines liés à la médecine, à la recherche médicale ou aux soins infirmiers. Les activités de conseil dans divers domaines tels que le conseil en gestion, le conseil financier, le marketing ou les ressources humaines sont aussi nombreuses. Enfin, en raison de sa position centrale en Europe, la Suisse est un hub important pour le commerce international. Certains frontaliers pourraient travailler dans des entreprises impliquées dans l'import-export et le commerce international.

TABLEAU 8

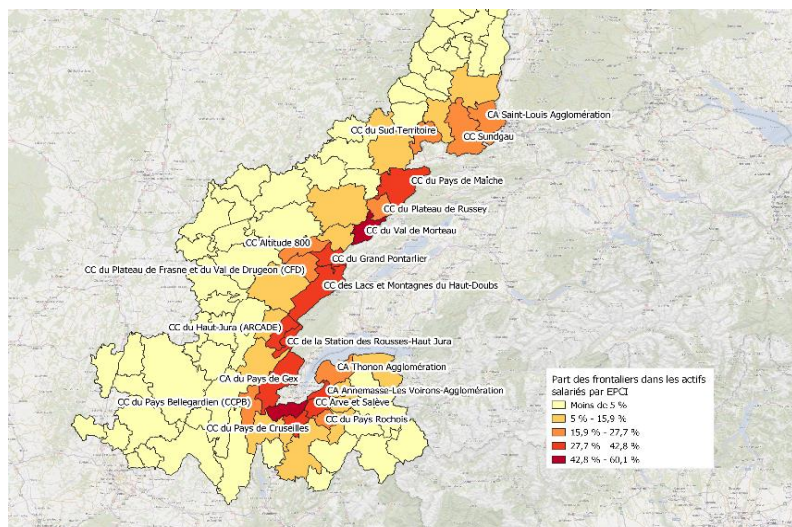
Part des frontaliers en suisse actifs (moins de 65 ans) affiliés à l'Assurance Maladie Française parmi l'ensemble des salariés du régime général par département au 4^{ème} trimestre 2023

Département	Ensemble des salariés résidant dans les départements indiqués et des frontaliers en suisse affiliés à l'assurance maladie Française*	Frontaliers en suisse affiliés à l'assurance maladie Française	
	Niveau	Moins de 65 ans	en % des salariés résidant dans un département français
74 - Haute-Savoie	340 993	66 262	19,40%
25 - Doubs	211 238	31 354	14,80%
68 - Haut-Rhin	278 016	21 705	7,80%
01 - Ain	254 184	16 362	6,40%
39 - Jura	94 563	6 661	7,00%
90 - Territoire de Belfort	52 193	3 967	7,60%
Autres départements	24 491 683	6 183	0,00%
Ensemble des départements	25 722 870	152 494	0,60%

* salariés du privé et du public hors agriculture avec un contrat fin décembre 2023, répartis selon leur lieu de résidence

Source : Urssaf (DSN et base STFS)

CARTE 6 : Part des frontaliers en suisse affiliés à l'assurance maladie française parmi l'ensemble des salariés du régime général par EPCI au 4^{ème} trimestre 2023



Source : Urssaf (STFS)

⁸ Le dénominateur du ratio proposé ne tient pas compte des indépendants, mais des seuls salariés de moins de 65 ans. La part des indépendants dans l'ensemble de la population des frontaliers est estimée selon l'OFS à 1%.

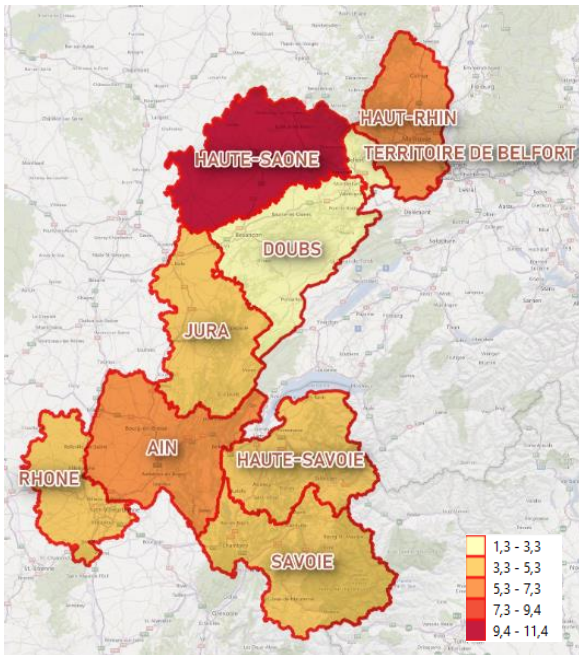


Les frontaliers en Suisse immatriculés à l'Assurance maladie française les plus âgés sont les plus éloignés de la frontière

Les départements les plus éloignés de la frontière sont ceux avec la part des 65 ans et plus la plus élevée. C'est le cas de la Haute-Saône où la part des 65 ans et plus dépasse 10 %, alors qu'elle s'élève à moins de 3 % dans un département proche de la frontière, comme le Doubs qui concentre plus d'actifs.

CARTE 7

Part des 65 ans et plus parmi les frontaliers en Suisse affiliés à l'Assurance maladie Française dans les départements au 4^{ème} trimestre 2023





Les profils des frontaliers actifs affiliés à l'Assurance Maladie française diffèrent de ceux des salariés résidant dans les départements concernés

Sur les seuls moins de 65 ans, la population des travailleurs frontaliers suisses affiliés à l'Assurance Maladie française est majoritairement masculine (59,3 % d'hommes fin 2023). Cette part dépasse 60 % dans le Haut-Rhin, le Doubs et le Jura. De manière globale, l'âge moyen des hommes (42,7 ans) est très proche de celui des femmes (42,3 ans). La part des plus de 60 ans augmente avec l'éloignement de la frontière (par exemple en Drôme et en Ardèche), les retraités n'ayant plus besoin de rejoindre leur lieu de travail en Suisse. La part des 30-39 ans domine dans les départements proches de la frontière.

TABLEAUX 9 et 10

Répartition par sexe et par département et âge moyen des frontaliers en Suisse de moins de 65 ans au 4^{ème} trimestre 2023

Département	Ensemble	dont hommes		dont femmes		Part des hommes	Age moyen	
	niveau	niveau	structure	niveau	structure	%	Hommes	Femmes
74 - Haute-Savoie	66 262	37 334	41,3%	28 928	46,6%	56,3%	43,2	42,3
25 - Doubs	31 354	19 141	21,2%	12 213	19,7%	61,0%	40,6	40,2
68 - Haut-Rhin	21 705	13 815	15,3%	7 890	12,7%	63,6%	45,4	45,9
01 - Ain	16 362	9 465	10,5%	6 897	11,1%	57,8%	43,2	42,6
39 - Jura	6 661	4 088	4,5%	2 573	4,1%	61,4%	41,7	41,8
Autres départements	10 150	6 598	7,3%	3 552	5,7%	65,0%	40,7	40,8
Ensemble des départements	152 494	90 441	100,0%	62 053	100,0%	59,3%	42,7	42,3

Source : Urssaf (STFS)

Répartition par sexe et par département, et âge moyen des salariés du régime général de moins de 65 ans au 4^{ème} trimestre 2023

Département	Ensemble	dont hommes		dont femmes		Part des hommes	Age moyen	
	niveau	niveau	structure	niveau	structure	%	Hommes	Femmes
74 - Haute-Savoie	270 777	133 488	1,0%	137 289	1,1%	49,3%	39,7	40,8
25 - Doubs	178 795	88 057	0,7%	90 738	0,7%	49,3%	39,9	40,6
68 - Haut-Rhin	254 324	126 170	1,0%	128 154	1,0%	49,6%	40,5	41,1
01 - Ain	236 281	119 282	0,9%	116 999	0,9%	50,5%	40,6	41,3
39 - Jura	87 376	43 518	0,3%	43 858	0,4%	49,8%	41,1	42
Autres départements	24 248 604	12 293 687	96,0%	11 954 917	95,9%	50,7%	40,3	40,8
Ensemble des départements	25 276 157	12 804 202	100,0%	12 471 955	100,0%	50,7%	40,3	40,8

Source : Urssaf

La comparaison de cette population avec celle des salariés du régime général exerçant dans le secteur privé ou public renforce le constat d'une population plus masculine et plus âgée.

Si les pyramides des âges des salariés du privé ou du public restent similaires entre les départements, avec des proportions très proches dans chaque classe d'âge, la pyramide des âges des frontaliers en Suisse de moins de 65 ans résidant dans le Haut-Rhin se caractérise par une nette surreprésentation des frontaliers âgés. Il est le seul département dans ce cas, parmi ceux les plus concernés par cette population (*Graphiques 4*).

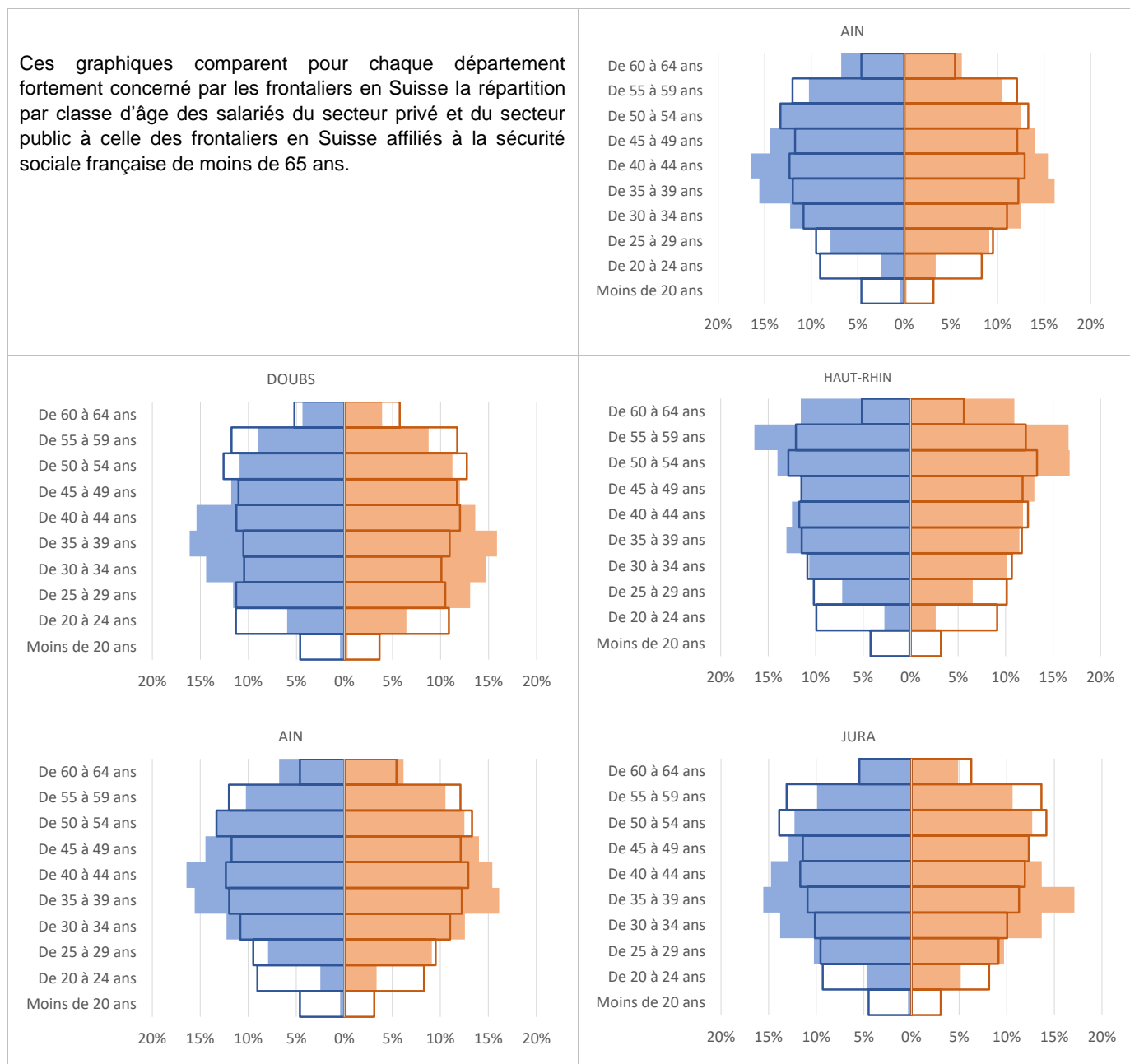
De manière générale, dans chacun des départements, la part des moins de 25 ans est moins importante dans la population des frontaliers affiliés à l'Assurance Maladie Française. Ce constat doit être pris avec précaution. En effet, l'affiliation à l'assurance maladie française dépend de la situation du frontalier : par exemple, un jeune seul avec un revenu élevé pourrait être incité à cotiser en suisse, compte tenu du tarif forfaitaire demandé.



GRAPHIQUES 4

Pyramides des âges des salariés en France et des frontaliers en Suisse affiliés à l'Assurance maladie Française, par sexe et par département au 4^{ème} trimestre 2023

Ces graphiques comparent pour chaque département fortement concerné par les frontaliers en Suisse la répartition par classe d'âge des salariés du secteur privé et du secteur public à celle des frontaliers en Suisse affiliés à la sécurité sociale française de moins de 65 ans.



Salariés du privé et du secteur public en France : □ Hommes □ Femmes

Frontaliers en Suisse résidant en France affiliés à l'Assurance maladie française : ■ Hommes ■ Femmes

Sources : DSN 2023 (salariés du privé et du public hors agriculture avec un contrat fin décembre 2023, répartis selon leur lieu de résidence) et base STFS



Le niveau de revenu qui sert de base au calcul des cotisations diffère selon le département, le sexe et l'âge

Pour calculer les cotisations, l'Urssaf s'appuie sur un revenu fiscal de référence individualisé (RFRI) composé de deux éléments : les salaires et pensions, d'une part, et les autres revenus (revenus immobiliers, capitaux mobiliers, revenus fonciers net, dividendes, rentes viagères, plus-value mobilières ou immobilières...) d'autre part.

En 2023, 154 000 frontaliers suisses affiliés à l'Assurance Maladie Française⁹ ont déclaré un RFRI global au titre de l'année 2022 de 8,4 milliards d'euros, soit 8,3 milliards pour les salaires et pensions, et 0,131 milliard pour les autres revenus. 8 025 d'entre eux ont plus de 65 ans et leur RFRI est de 310 millions d'euros. Les autres, supposés en activité, sont ceux qui ont une activité salariée ou indépendante en Suisse : ils sont 146 300 et ont déclaré 8,1 milliards d'euros de RFRI. Au moment de la rédaction du présent recueil, tous les frontaliers « administrativement actifs » n'ont pas produit leur déclaration et font l'objet d'une taxation d'office pour le calcul de la cotisation maladie qu'il leur appartient de verser (environ 4 % sont dans ce cas). Ces taxations d'office sont exclues des montants pris en compte dans les différents tableaux.

Les moins de 65 ans représentent 95 % des cotisants et 96 % du montant global de RFRI. Ces proportions sont très proches par département, sauf en Saône et Loire où les plus de 65 ans représentent 24 % de la population et 30 % de l'assiette.

Tableau 11

RFRI (assiette) 2022 des frontaliers en Suisse immatriculés à la Sécurité Sociale Française selon l'âge et le département

Département	Nombre total de déclarants	Montant total du RFRI 2022 (millions d'euros)	Nombre de déclarants de moins de 65 ans	Montant total du RFRI 2022 des moins de 65 ans (millions d'euros)	Nombre de déclarants de plus de 65 ans	Montant total du RFRI 2022 des plus de 65 ans (millions d'euros)	Part des moins de 65 ans	Part des moins de 65 ans dans le RFRI
01-Ain	16 886	1 033	15 992	991	894	42	95%	96%
25-Doubs	30 029	1 482	29 675	1 471	354	11	99%	99%
39-Jura	6 551	314	6 294	307	257	8	96%	98%
68-Haut-Rhin	22 713	1 099	21 345	1 046	1 368	54	94%	95%
69-Rhône	481	29	467	28	14	1	97%	98%
70-Haute-Saône	672	26	588	24	84	2	88%	92%
71-Saône-et-Loire	733	27	178	8	555	19	24%	30%
73-Savoie	1 013	58	979	57	34	1	97%	97%
74-Haute-Savoie	67 085	4 003	64 246	3 882	2 839	121	96%	97%
90-Territoire de Belfort	3 863	169	3 775	166	88	3	98%	98%
autres départements	4 275	185	2 737	136	1 538	49	64%	73%
Total	154 301	8 425	146 276	8 114	8 025	310	95%	96%

Source : Urssaf (STFS)

Si le RFRI moyen est de 54 599 €, celui des 65 ans et plus se situe à 38 689 euros. Ce montant représente sans doute des pensions de retraite, mais aussi des retraites liquidées sous forme de capital.

Le RFRI moyen des moins de 65 ans (supposés encore salariés) est de 55 472 euros. Les niveaux les plus importants se situent près de la frontière, et notamment dans les départements les plus proches des lieux de travail suisses, comme la Haute-Savoie, avec des facilités d'accès à Genève. Selon l'INSEE, la ville de Genève concentre une forte part de frontaliers en Suisse, dans des secteurs à forte rémunération, notamment dans les banques et le médical.

Le RFRI moyen des hommes de moins de 65 ans s'élève à 59 619 euros en 2022, supérieur de 20,6 % à celui des femmes. Cet écart est légèrement inférieur à celui constaté pour la population des salariés du secteur privé en 2023, qui est de 23 % avant correction des écarts liés au temps de travail (Recueil statistique Femmes / Hommes - mars 2024).

TABLEAU 12

RFRI moyen 2022 des frontaliers en Suisse immatriculés à la Sécurité sociale Française des hommes et de femmes par tranche d'âge

Tranche d'âge	Ensemble		Hommes		Femmes	
	RFRI moyen 2022 (euros)	Evolution annuelle	RFRI moyen 2022 (euros)	Evolution annuelle	RFRI moyen 2022 (euros)	Evolution annuelle
Moins de 20	14 280	5,4%	14 394	7,1%	14 083	2,1%
20-24	30 197	4,5%	32 014	4,6%	27 694	4,9%
25-29	40 518	4,0%	42 187	3,9%	38 339	3,2%
30-34	47 816	3,7%	50 472	4,1%	44 147	3,0%
45-49	64 249	5,6%	69 328	5,1%	56 883	6,8%
50-54	63 110	6,0%	68 556	5,8%	55 120	6,2%
55-59	61 939	4,4%	67 625	4,3%	53 156	4,7%
65-69	41 951	3,3%	49 651	3,8%	34 202	1,4%
70 et plus	36 542	8,9%	41 688	11,4%	31 988	7,7%
Moins de 65 ans	55 472	4,9%	59 619	4,9%	49 427	4,9%
65 ans et plus	38 689	6,5%	44 976	7,7%	32 834	4,8%
Total général	54 599	4,9%	58 994	5,0%	48 345	4,8%

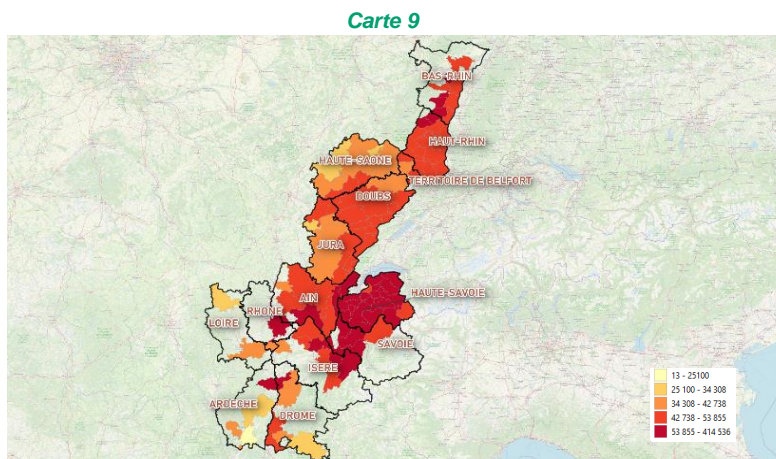
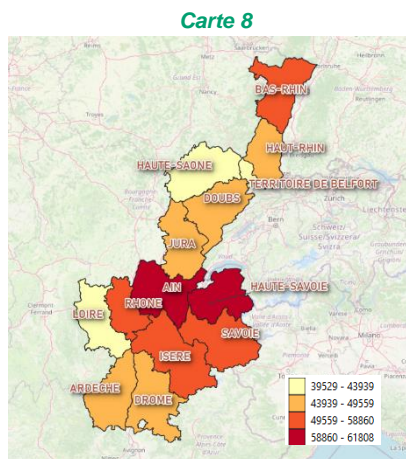
Source : Urssaf (STFS)

⁹ Il s'agit des frontaliers ayant effectivement produit une déclaration. Ce nombre diffère donc des 161 000 inscrits fin 2023.



CARTES 8 et 9

RFRI moyen des frontaliers en Suisse affiliés à la Sécurité sociale Française par département (carte 8) et par EPCI (carte 9)



Source : Urssaf (STFS)

Le RFRI moyen des frontaliers de moins de 65 ans n'est pas très différent entre les départements accueillant le plus de frontaliers en Suisse affiliés à la Sécurité sociale française.

Deux départements, l'Ain et la Haute Savoie, ont cependant des moyennes plus élevées, et des dispersions plus importantes (Graphique 5). Cette différence tient en sans doute en partie aux secteurs d'activité d'accueil des frontaliers de ces départements, à plus forte rémunération, comme la banque, ou des activités scientifiques ou technique spécialisées.

TABLEAU 13

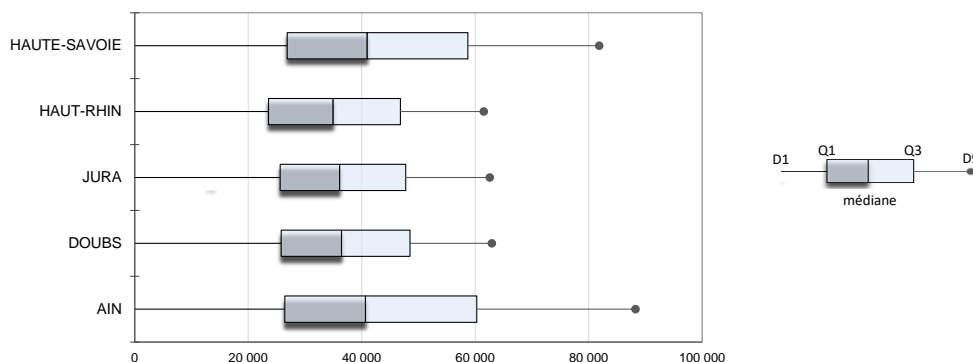
RFRI moyen 2022 des frontaliers en Suisse selon l'âge et le sexe par département

Département	RFRI moyen des moins de 65 ans			RFRI moyen des 65 ans et plus		
	Ensemble	Hommes	Femmes	Ensemble	Hommes	Femmes
01 - Ain	61 991	66 369	56 045	46 868	57 615	36 908
74 - Haute-Savoie	60 419	65 423	53 947	42 615	49 332	36 644
69 - Rhône	60 018	62 970	53 123	43 693	58 449	24 018
73 - Savoie	57 997	62 405	50 517	43 049	45 105	40 737
25 - Doubs	49 570	53 757	42 886	32 329	36 655	27 647
68 - Haut-Rhin	48 981	52 735	42 471	39 351	46 182	33 077
39 - Jura	48 712	52 271	43 016	29 221	32 331	26 087
71 - Saône et Loire	45 590	46 471	44 352	33 638	42 826	25 714
90 - Territoire de Belfort	43 924	48 181	36 718	31 296	36 727	27 877
70 - Haute-Saône	40 074	43 610	32 666	25 894	29 121	23 589
autres départements	49 607	53 208	42 304	31 950	35 280	28 488
Ensemble des départements	55 472	59 619	49 427	38 689	44 976	32 834

Source : Urssaf (STFS)

GRAPHIQUE 5

Dispersion du RFRI moyen 2022 des frontaliers en Suisse de moins de 65 ans par département



Source : Urssaf (STFS)